



UNIVERSITATEA DE ȘTIINȚE AGRONOMICE ȘI MEDICINĂ VETERINARĂ – BUCUREȘTI  
DEPARTAMENTUL DE ÎNVĂȚĂMÂNT LA DISTANȚĂ  
ȘI ÎNVĂȚĂMÂNT CU FRECVENȚĂ REDUSĂ

# **GHID DE UTILIZARE A PLATFORMEI EDUCATIONALE**

**Grup de utilizatori: Studenți**



UNIVERSITATEA DE ȘTIINȚE AGRONOMICE ȘI MEDICINĂ VETERINARĂ – BUCUREȘTI  
DEPARTAMENTUL DE ÎNVĂȚĂMÂNT LA DISTANȚĂ  
ȘI ÎNVĂȚĂMÂNT CU FRECVENȚĂ REDUSĂ

## Introducere:

Platforma **Moodle** (*Modular Object-Oriented Dynamic Learning Environment*) este un pachet software dezvoltat pentru crearea și organizarea de cursuri online, precum și coordonarea online a activității studenților. Cu alte cuvinte, Moodle este un CMS (*Content Management System*), adică un sistem de management al cursurilor, ce oferă un suport integrat de administrare, comunicare și statistici de utilizare. Dezvoltatorul acestei platforme este prof. Martin Dougiamas din Australia, prima versiune aparând încă din anul 1999!

Platforma Moodle are un grad de portabilitate foarte mare, putând rula pe sisteme de operare Windows, Linux, Mac OS.

Având în vedere că este *Open Source*, această platformă se adresează tuturor celor care doresc să depășească barierele tradiționalului și să opteze pentru o pedagogie socială constructivistă. Licența este gratuită, în plus utilizatorii având în plus posibilitatea de a aduce modificări asupra codului sursă al platformei, în funcție de necesități.

Categoriile principale de utilizatori ai platformei sunt:

- cadre didactice
- studenți
- secretariat
- administrator platformă

Platforma oferă funcționalități și drepturi personalizate utilizatorilor la nivel global, în funcție de încadrarea în aceste categorii, și la nivel local, în funcțiile de drepturi alocate fiecărui utilizator pentru fiecare curs în parte.

Prezentul material este dedicat grupei de utilizatori **studenți**. Studenții sunt beneficiarii direcți ai activităților desfășurate de celelalte grupuri de utilizatori. Printre funcționalitățile puse la dispoziție studenților prin intermediul platformei educaționale, se pot menționa cele care permit acestora să:



UNIVERSITATEA DE ȘTIINȚE AGRONOMICE ȘI MEDICINĂ VETERINARĂ – BUCUREȘTI  
DEPARTAMENTUL DE ÎNVĂȚĂMÂNT LA DISTANȚĂ  
ȘI ÎNVĂȚĂMÂNT CU FRECVENȚĂ REDUSĂ

- acceseze materialele și activitățile puse la dispoziție în cadrul platformei educaționale, pe baza unui nume de utilizator unic și a unei parole;
- gestioneze informațiile aferente propriului cont de utilizator;
- vizualizeze calendarul activităților didactice;
- utilizeze în folosul pregătirii proprii, materialele didactice în format electronic;
- rezolvarea testelor de autoevaluare;
- rezolvarea **activităților aplicative** și a temelor ce necesită încărcarea pe platforma de fișiere cu rezolvarea cerințelor;
- participarea la activități virtuale coordonate sincron (sistem de chat);
- utilizarea activităților didactice asincrone (forumuri de discuții, materiale video înregistrate);
- completarea de chestionare privind calitatea procesului de învățământ și funcționalitate serviciilor oferite de platforma educațională;
- corespondența electronică.



UNIVERSITATEA DE ȘTIINȚE AGRONOMICE ȘI MEDICINĂ VETERINARĂ – BUCUREȘTI  
DEPARTAMENTUL DE ÎNVĂȚĂMÂNT LA DISTANȚĂ  
ȘI ÎNVĂȚĂMÂNT CU FRECVENȚĂ REDUSĂ

## Cuprins

1. Conectare la sesiunea de lucru .....	5
2. Interfata .....	9
2.1. Accesul la materialele educationale si activitati .....	11
2.2. Trimiterea temelor .....	12
2.3. Completarea unui test pe platforma .....	13
3. Facilitati de comunicare oferite in cadrul platformei educationale .....	16
3.1. Forum .....	16
3.2. Sistemul de Chat .....	17
3.3. Sistemul de mesagerie.....	18
4. Calitatea procesului de invatamant .....	19
5. Adrese de contact .....	19



UNIVERSITATEA DE ȘTIINȚE AGRONOMICE ȘI MEDICINĂ VETERINARĂ – BUCUREȘTI  
DEPARTAMENTUL DE ÎNVĂȚĂMÂNT LA DISTANȚĂ  
ȘI ÎNVĂȚĂMÂNT CU FRECVENȚĂ REDUSĂ

## 1. Conectare la sesiunea de lucru

Moodle este o platforma online, asadar se va accesa cu ajutorul unui browser web. Pentru a utiliza platforma Moodle, utilizatorii au nevoie de o conexiune activa la Internet si de un browser web instalat pe statia de lucru.

Pentru a putea accesa informatii si materiale din platforma, utilizatorii trebuie mai intai sa se inregistreze in sesiunea de lucru utilizand datele de acces individuale (nume de utilizator si parola) pe pagina: <https://curs.usamvb-did.ro/>

**Atentie!** Este posibil ca la prima inregistrare pe o statie de lucru sa apara un mesaj de atentionare asupra certificatului de securitate emis de catre universitate si folosit pentru marcarea zonei de acces securizate pe platforma, ca in exemplul de mai jos:

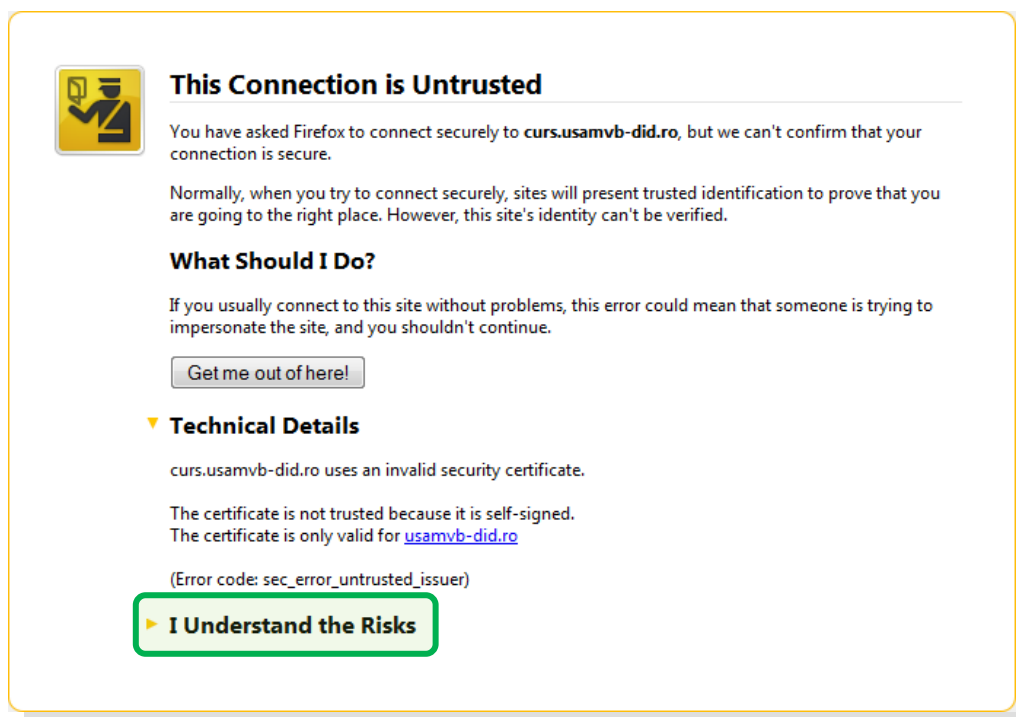


Fig. 1. Mesaj de atentionare asupra certificatului de securitate (Browser Firefox)

In acest caz se vor parcurge pasii urmatiori:

**Pas 1:** Se apasa butonul din partea inferioara a paginii “**I Understand the Risks**”, dupa care va aparea urmatorul mesaj:

B-DUL MĂRĂȘTI 59, SECTOR 1, 011464 – BUCUREȘTI  
TEL/FAX: 021-318.98.65; 021-318.16.74  
E-mail: [usamvbidid@gmail.ro](mailto:usamvbidid@gmail.ro); Web-site: [www.usamvb-did.ro](http://www.usamvb-did.ro)



UNIVERSITATEA DE ȘTIINȚE AGRONOMICE ȘI MEDICINĂ VETERINARĂ – BUCUREȘTI  
DEPARTAMENTUL DE ÎNVĂȚĂMÂNT LA DISTANȚĂ  
ȘI ÎNVĂȚĂMÂNT CU FRECVENȚĂ REDUSĂ

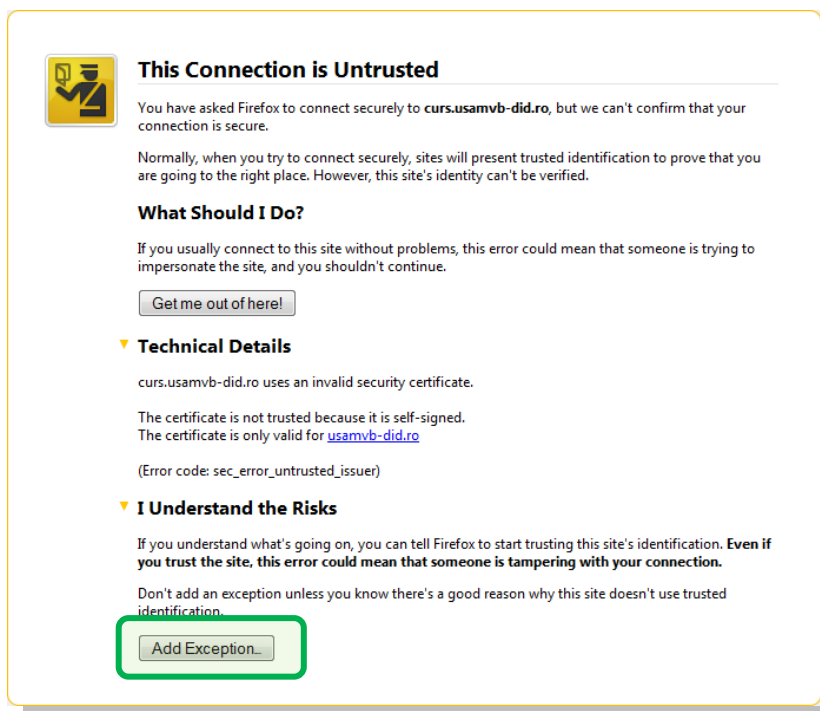


Fig. 2. Adaugarea ca exceptie a certificatului de securitate pentru accesul securizat in sistem  
(Browser Firefox)

**Pas 2:** Click pe butonul “**Add Exception...**” (Fig. 2).

**Pas 3:** Click pe butonul “**Confirm Security Exception**” pentru a accesa pagina principala a cursului:

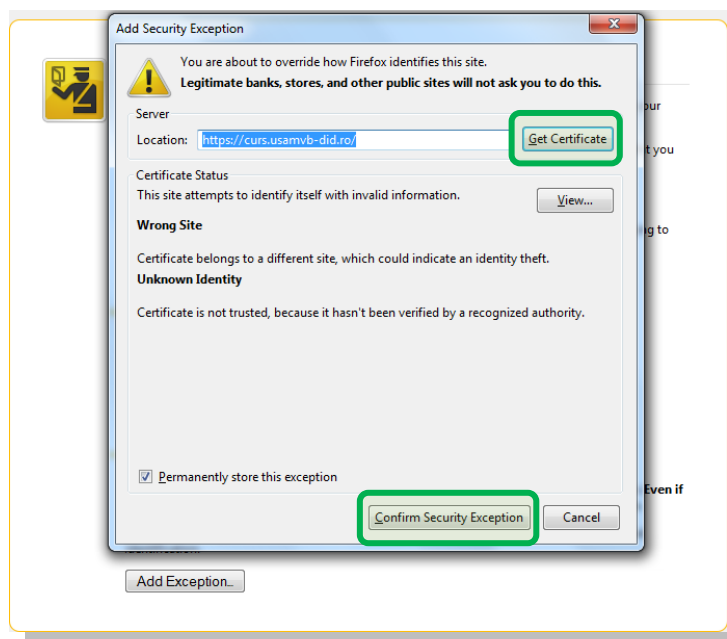


Fig. 3. Confirmarea acceptarii certificatului de securitate pentru acces securizat in sistem



UNIVERSITATEA DE ȘTIINȚE AGRONOMICE ȘI MEDICINĂ VETERINARĂ – BUCUREȘTI  
DEPARTAMENTUL DE ÎNVĂȚĂMÂNT LA DISTANȚĂ  
ȘI ÎNVĂȚĂMÂNT CU FRECVENȚĂ REDUSĂ

Acești pași se parcurg o singura dată pe fiecare stație și browser diferit de pe care veți lucra!

Pagina principală a platformei:

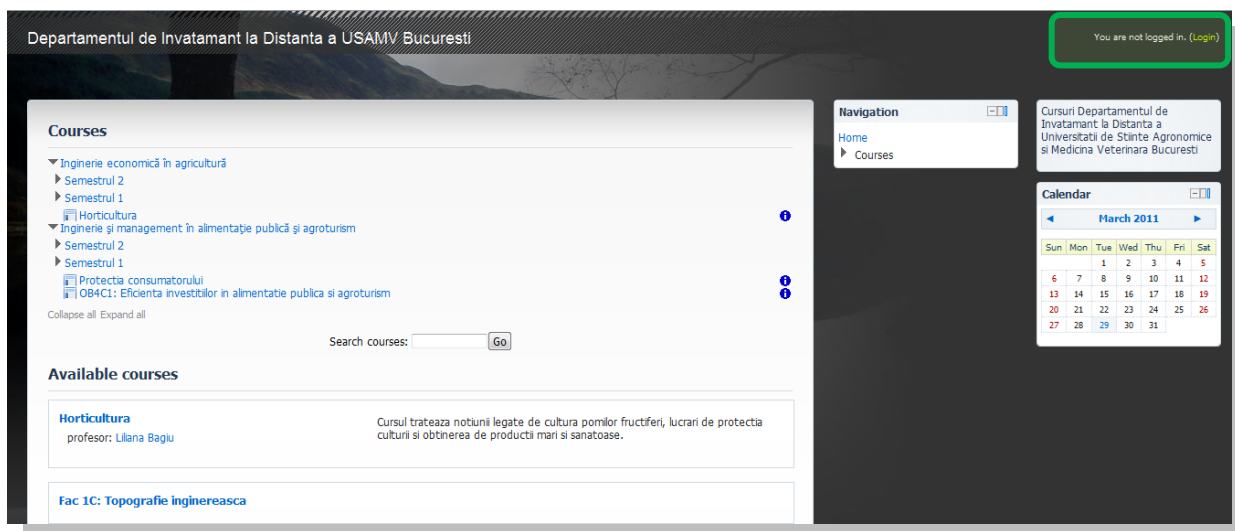


Fig. 4. Vedere cu pagina principală a platformei

Pentru accesarea materialelor publicate pe platformă, trebuie să fii autentificat în sistem.  
Pentru a realiza acest lucru, trebuie parcurși următorii pași:

**Pas 1:** Click pe butonul Login din partea superioară dreaptă a paginii:

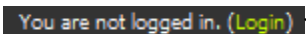


Fig. 5. Link buton *Login*

**Pas 2:** Veți fi astfel direcționați către pagina de log in:



UNIVERSITATEA DE ȘTIINȚE AGRONOMICE ȘI MEDICINĂ VETERINARĂ – BUCUREȘTI  
DEPARTAMENTUL DE ÎNVĂȚĂMÂNT LA DISTANȚĂ  
ȘI ÎNVĂȚĂMÂNT CU FRECVENȚĂ REDUSĂ

Fig. 6. Zona introducere Nume de utilizator si Parola

Aici in campurile “**Username**” (Nume de utilizator) si “**Password**” (Parola), trebuie introduse credentialele si apasat butonul de “**Login**”. In cazul in care uitati parola sau contul de utilizator, se acceseaza linkul [Forgotten your username or password?](#), de unde se pot recupera cu ajutorul adresei de e-mail asociata cu contul respectiv de utilizator.

**Pas 3:** La prima accesare a contului dvs, dupa ce dati click pe butonul de *Login* veti ajunge pe urmatoarea pagina:

Fig. 7. Resetare parola

Aici din motive de securitate vi se cere sa va schimbati parola. Astfel, trebuie sa introduceti parola curenta si o noua parola, cu reconfirmare. Parola noua trebuie sa contina minimum 8 caractere, dintre care minimum o cifra (ex. 8), minimum o litera mare (ex. A), minimum o litera mica (ex. c) si minimum un caracter non-alfanumeric (ex. &).



UNIVERSITATEA DE ȘTIINȚE AGRONOMICE ȘI MEDICINĂ VETERINARĂ – BUCUREȘTI  
DEPARTAMENTUL DE ÎNVĂȚĂMÂNT LA DISTANȚĂ  
ȘI ÎNVĂȚĂMÂNT CU FRECVENȚĂ REDUSĂ

**Pas 4:** După introducerea datelor, se apasă *Save Changes*, apoi schimbarea parolei va fi confirmată:

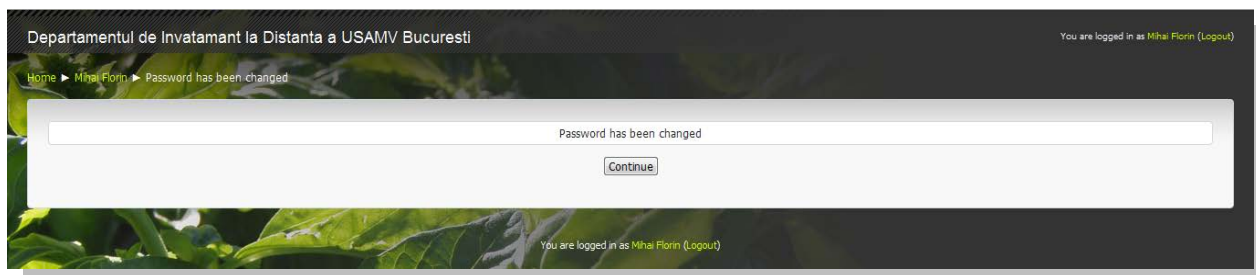


Fig. 8. Confirmare resetare parola

După Click pe butonul “**Continue**”, veți ajunge încă o dată pe pagina principală a platformei, de această dată însă fiind intrat în sesiunea de lucru aferentă contului dvs. În colțul superior dreapta al paginii, va apărea numele utilizatorului dvs.:



Fig. 9. Confirmare resetare parola

Dacă faceți click pe numele dvs., veți putea vizualiza informațiile despre utilizator, din pagina următoare:

<b>Country:</b>	Romania
<b>City/town:</b>	Bucharest
<b>Email address:</b>	<a href="mailto:mihai.florin@prof.usamvb-did.ro">mihai.florin@prof.usamvb-did.ro</a>
<b>First access:</b>	Monday, 28 March 2011, 07:13 PM (17 hours)
<b>Last access:</b>	Tuesday, 29 March 2011, 12:13 PM (1 sec)

Fig. 10. Informații despre utilizator.

Pentru a vă întoarce la pagina principală, click pe linkul galben din partea stângă sus a paginii numit “**Home**”.

## 2. Interfață

Platforma Moodle organizează informațiile în unități numite *blocuri*. Unul dintre blocurile de mare importanță este blocul **Calendars**, care arată toate evenimentele definite pentru un



UNIVERSITATEA DE ȘTIINȚE AGRONOMICE ȘI MEDICINĂ VETERINARĂ – BUCUREȘTI  
DEPARTAMENTUL DE ÎNVĂȚĂMÂNT LA DISTANȚĂ  
ȘI ÎNVĂȚĂMÂNT CU FRECVENȚĂ REDUSĂ

utilizator, un grup de utilizatori sau un curs. Se pot ascunde sau arata anumite categorii de evenimente printr-un click pe zilele ce apar colorate.

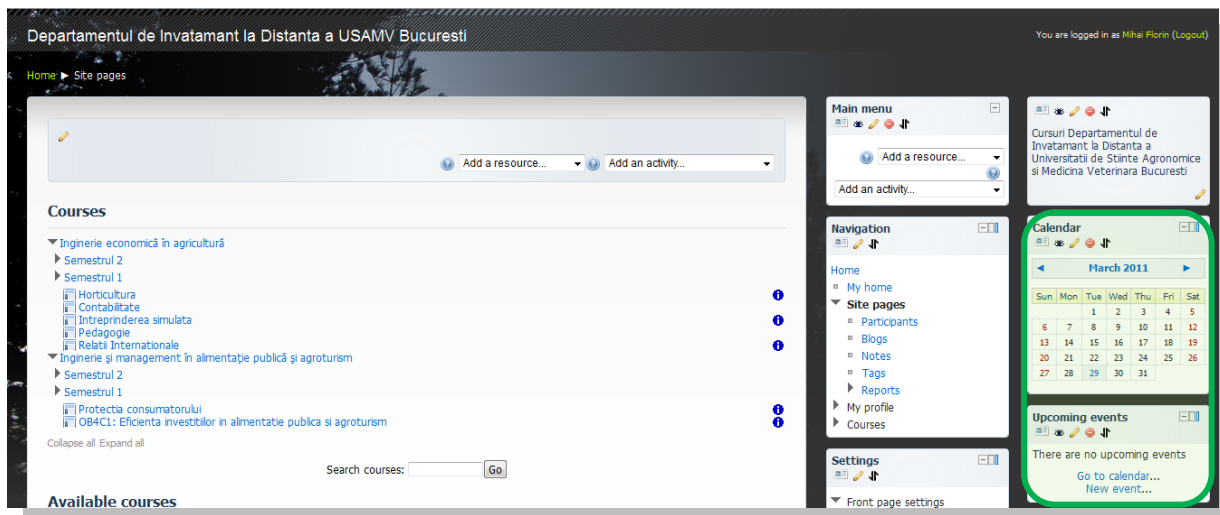


Fig. 11. Blocurile “Calendar” și Evenimente (“Upcoming events”)

Un alt bloc important este cel pentru navigare „Navigation”, folosit pentru a accesa rapid diferitele parti ale platformei precum: Blogul personal sau Motorul de cautare. Tot in acest bloc se gasesc și cursurile la care participați, din meniul „My Courses”.

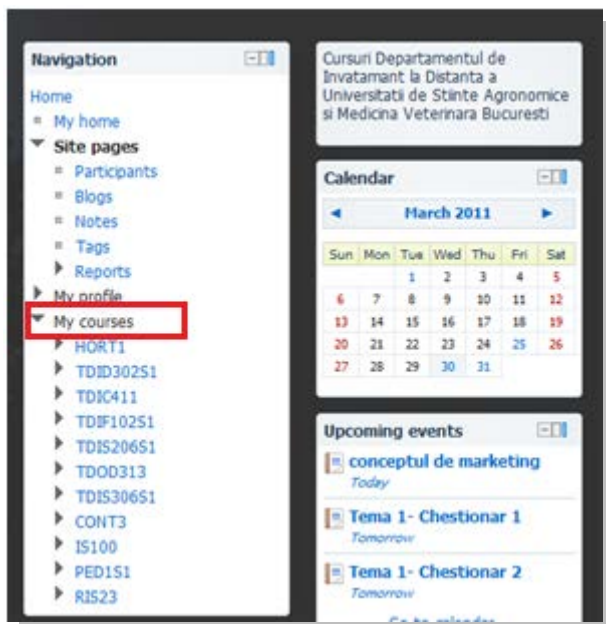


Fig. 12. Vizualizarea cursurilor folosind opțiunea “My Courses”

Din aceasta fereastră se poate accesa orice curs la care sunteți înscris. După selectarea unui curs, va apărea pagina următoare:



UNIVERSITATEA DE ȘTIINȚE AGRONOMICE ȘI MEDICINĂ VETERINARĂ – BUCUREȘTI  
DEPARTAMENTUL DE ÎNVĂȚĂMÂNT LA DISTANȚĂ  
ȘI ÎNVĂȚĂMÂNT CU FRECVENȚĂ REDUSĂ

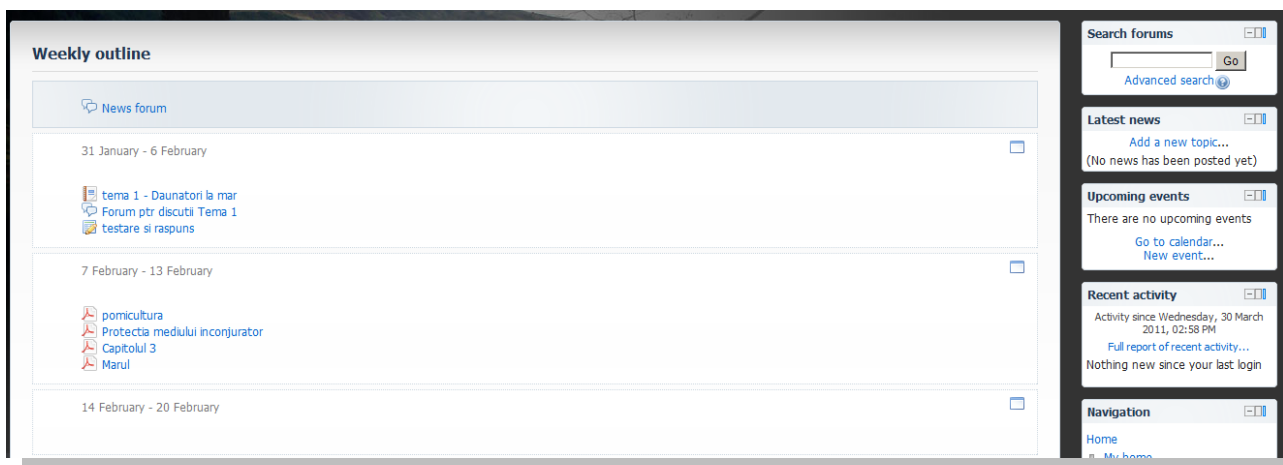


Fig. 13. Vizualizarea modulelor unui curs

### 2.1. Accesul la materialele educationale si activitati

Pe pagina se regasesc toate activitatile referitoare la cursul ales grupate pe saptamani (Fig. 13). Forumul cursului „**News Forum**” poate fi accesat atat de catre studenti, cat si de catre profesori, si permite o comunicare asincrona intre toti participantii la curs.

Pentru fiecare saptamana in care cursul este activ, profesorul poate adauga diferite resurse referitoare la cursul respectiv, cat si activitati pentru sudenti precum: teme, teste, etc.

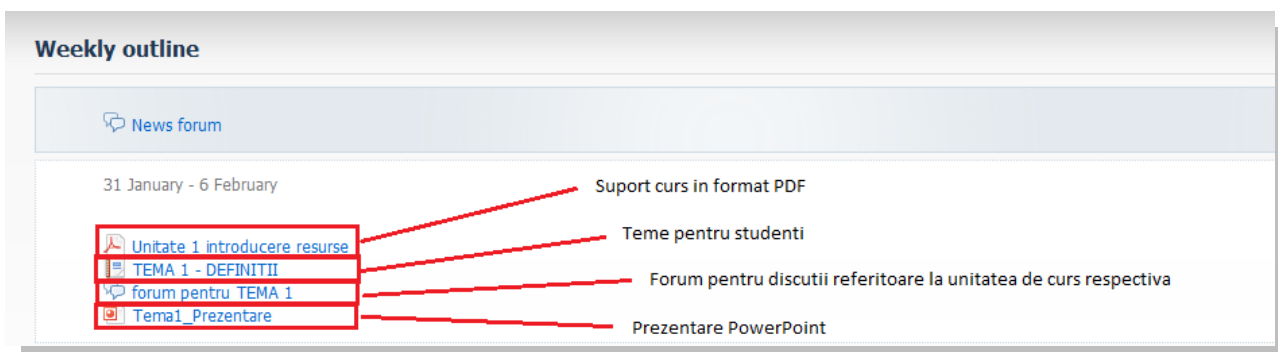


Fig. 14. Vizualizarea activitatilor si materialelor educationale din cadrul unui modul

Pentru a accesa continutul unui material educational sau a lansa o activitate din cadrul unui modul, se apasa pe titlul acestuia.



UNIVERSITATEA DE ȘTIINȚE AGRONOMICE ȘI MEDICINĂ VETERINARĂ – BUCUREȘTI  
DEPARTAMENTUL DE ÎNVĂȚĂMÂNT LA DISTANȚĂ  
ȘI ÎNVĂȚĂMÂNT CU FRECVENȚĂ REDUSĂ

## 2.2. Trimiterea temelor

Enunțul unei teme se accesează prin apăsare pe titlul acesteia (Fig. 14). După citirea enunțului și rezolvarea cerințelor, se trece la etapa următoare, și anume încărcarea rezolvărilor pe platformă. Pentru a trimite o temă se utilizează butonul „**Upload Files**” din zona de inferioară dreapta (Fig. 15) a ferestrei cu enunțul temei.

In cadrul acestei teme trebuie să rezolvați următoarele cerințe:

- 1.
- 2.
- 3.

Mod de lucru

Reguli de trimitere:

1. Trebuie trimis un singur fișier arhiva.zip cu toate fișierele aferente rezolvării temei, cu următoarele convenții de denumire  
AureliaBalan\_IE\_2010\_Tema1.zip

Available from:	Wednesday, 2 March 2011, 01:30 PM
Due date:	Friday, 25 March 2011, 11:30 PM

**Submission**

No files submitted yet

**Upload files**

Fig. 15. Încărcarea unei teme pe platformă

Pentru a adăuga fișiere pe platformă se folosește butonul „**Add...**” pentru fiecare fișier în parte (Fig. 16).

Upload a file **Add...** Create folder Maximum size for new files: 2MB

No files attached

Fig. 16. Adăugarea unui fișier cu rezolvarea temei

În fereastra următoare se alege „**Upload a file**” -> „**Choose File**” -> se alege fișierul necesar -> „**Upload this file**” (Fig. 17).



UNIVERSITATEA DE ȘTIINȚE AGRONOMICE ȘI MEDICINĂ VETERINARĂ – BUCUREȘTI  
DEPARTAMENTUL DE ÎNVĂȚĂMÂNT LA DISTANȚĂ  
ȘI ÎNVĂȚĂMÂNT CU FRECVENȚĂ REDUSĂ

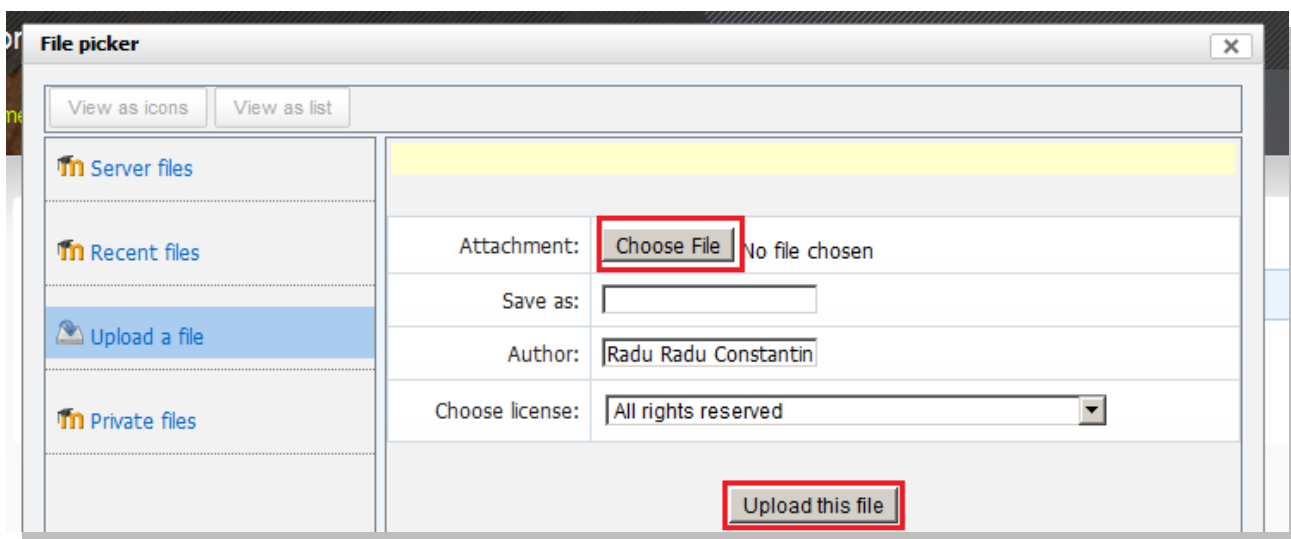


Fig. 17. Incarcarea unui fisier cu rezolvarea temei

Dupa ce toate fisierele au fost urcate, se apasa pe butonul „Save Changes” (Fig. 18).

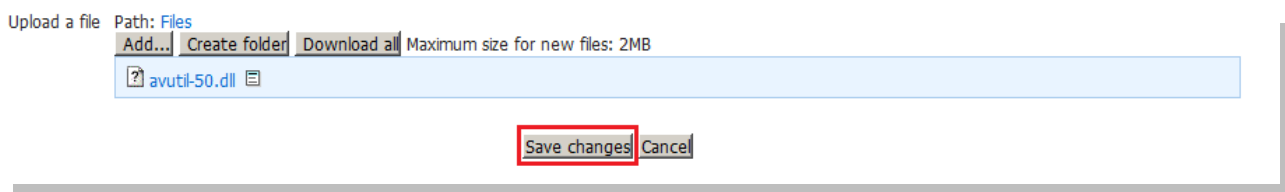


Fig. 18. Salvarea modificarilor facute

### 2.3. Completarea unui test pe platforma

Pentru fiecare saptamana profesorul poate sa aleaga sa dea un test. Accesarea lui se face din categoria de activitati puse de catre profesor in fiecare saptamana. Odata accesat testul, va aparea o fereastra cu detalii referitoare la metoda de notare, timpul alocat, etc. Pentru a incepe tetul se foloseste butonul „Preview quiz now” (Fig. 18).

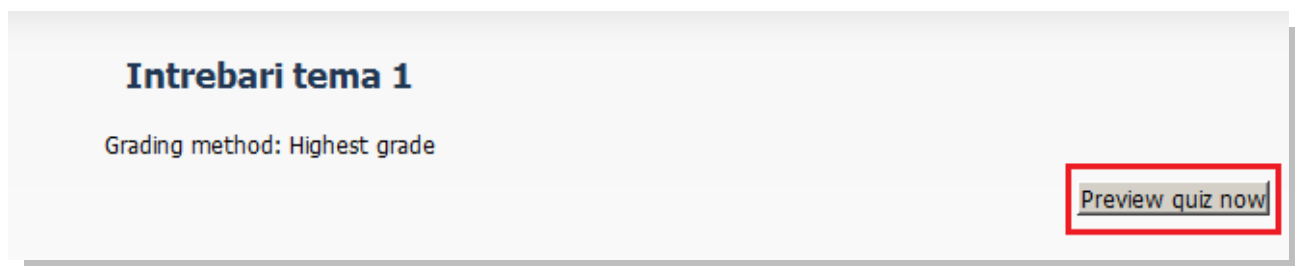


Fig. 18. Inceperea participarii la un test de cunostinte de pe platforma educationala



UNIVERSITATEA DE ȘTIINȚE AGRONOMICE ȘI MEDICINĂ VETERINARĂ – BUCUREȘTI  
DEPARTAMENTUL DE ÎNVĂȚĂMÂNT LA DISTANȚĂ  
ȘI ÎNVĂȚĂMÂNT CU FRECVENȚĂ REDUSĂ

Din momentul în care accesați testul aveți un timp limitat pentru a-l termina. Odată ce ați răspuns la o întrebare, selectați butonul „Submit” apoi selectați „Next” (Fig. 19).

**Preview Intrebari tema 1**

1 Rosia este albastra?

Marks: -/1.00

Answer:  True  False

Fig. 19. Alegerea și validarea unui răspuns

După ce ați răspuns la toate întrebările, va apărea o fereastră care va informa cu privire la răspunsurile date, și la punctajul final. Pentru a refăce testul pe poate accesa butonul „Start again” dacă este activ. Pentru a finaliza testul se utilizează butonul „Submit all and finish” (Fig. 20).

**Intrebari tema 1**

**Summary of attempt**

Question	Status	Marks
1	Answered	0.00

Fig. 20. Alegerea și validarea unui răspuns

Înainte de a trece la pagina următoare va apărea o mică fereastră de confirmare a trimiterii răspunsurilor finale către platformă. Pentru a trimite răspunsurile accesați butonul „Yes” (Fig. 21).



UNIVERSITATEA DE ȘTIINȚE AGRONOMICE ȘI MEDICINĂ VETERINARĂ – BUCUREȘTI  
DEPARTAMENTUL DE ÎNVĂȚĂMÂNT LA DISTANȚĂ  
ȘI ÎNVĂȚĂMÂNT CU FRECVENȚĂ REDUSĂ

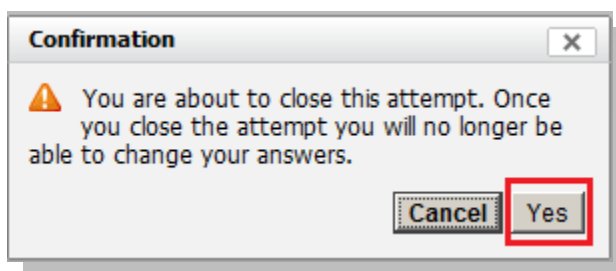


Fig. 21. Alegerea si validarea unui raspuns

La sfarsit va aparea o pagina cu toate detaliile privind testul respectiv. Aceste informatii includ data cand ati inceput testul, data cand l-ati terminat, cate incercari ati avut, nota, procentajul notei din nota finala, etc. Pentru a reveni la pagina de cursuri, accesati link-ul „**Finish Review**” (Fig. 22).

**Review of preview**

<b>Started on</b>	Wednesday, 30 March 2011, 04:48 PM
<b>Completed on</b>	Wednesday, 30 March 2011, 04:55 PM
<b>Time taken</b>	6 mins 32 secs
<b>Marks</b>	1.00/1.00
<b>Grade</b>	10.00 out of a maximum of 10.00 (100%)

**1** Rosia este albastra?  
Marks: 1.00/1.00

Answer:  True **x**  
 False **✓**

Este corect raspunsul corect.

Legumele "Rosii" este in mod natural, dupa etapa de coacere, de culoare rosie.

[Make comment or override grade](#)

Correct  
Marks for this submission: 1.00/1.00.

[Finish review](#)

Fig. 22. Vizualizarea rezultatelor de la test



### 3. Facilitati de comunicare oferite in cadrul platformei educationale

Principalele facilitati de comunicare oferite in cadrul platformei sunt: forumul, sistemul de chat si sitemul de mesagerie.

#### 3.1. Forum

Forum-urile constituie un puternic instrument de comunicare asincrona in cadrul unui curs de pe platforma educationala Moodle. Acestea permit studentilor si profesorilor sa comunice oricand, la orice ora si de oriunde atata vreme cat exista o conexiune activa la Internet.

Modul de comunicare este asincron. Sunt 5 tipuri standard de forumuri oferite de platforma Moodle:

1. **“a single, simple discussion”** (se poate crea o singura discutie in forum, fapt ce va pastra conversatia centrata asupra unui anumit subiect);
2. **“each person posts one discussion”** (fiecare utilizator poate incepe o singura discutie pe un subiect, iar fiecare discutie poate avea mai multe raspunsuri);
3. **“Q & A forum”** (intrebări si raspunsuri; este necesar ca studentii sa posteze perspectivele lor inainte de a vedea postarile celorlalti).
4. **“Standard forum displayed in a blog-like format”** (forum in format standard, cu afisare a discutiilor sub forma de blog)
5. **“Standard forum for general use”** (forum in format standard)

Pentru a crea o noua discutie (subiect) in forum, se va da click pe **“Add a new discussion topic”** (Fig. 23), sa se dea un nume de subiect pentru discutia respectiva si un mesaj corespunzator. Timpul standard pentru a face modificari intr-un mesaj publicat este de 30 minute, dupa care este trimis mail cu acest mesaj tuturor persoanelor inregistrate pe forum.



UNIVERSITATEA DE ȘTIINȚE AGRONOMICE ȘI MEDICINĂ VETERINARĂ – BUCUREȘTI  
DEPARTAMENTUL DE ÎNVĂȚĂMÂNT LA DISTANȚĂ  
ȘI ÎNVĂȚĂMÂNT CU FRECVENȚĂ REDUSĂ

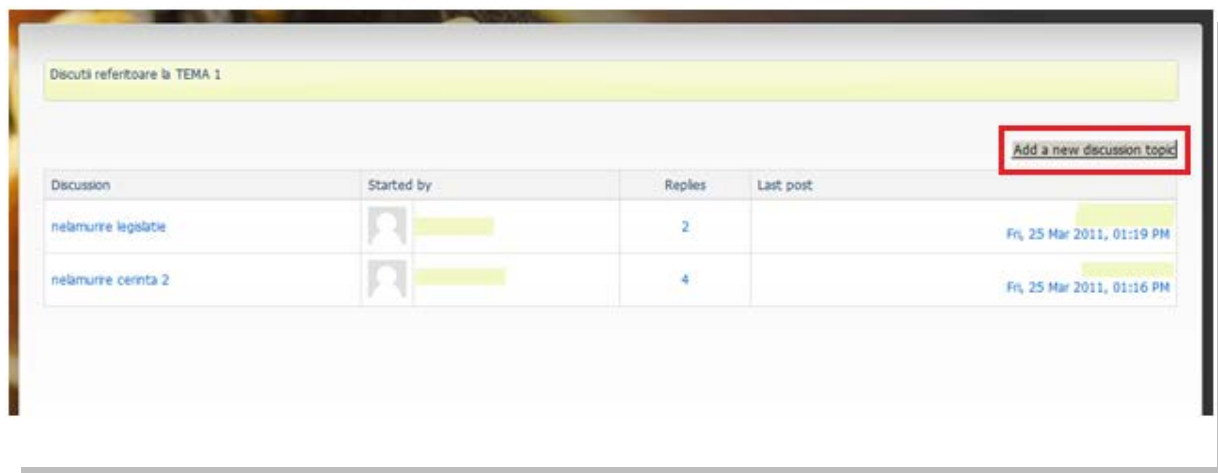


Fig. 23. Adaugarea unui subiect nou de discutii pe forum

Pentru a raspunde unui subiect folositi butonul “**Reply**” din partea superioara dreapta a subiectului la care doriti sa raspundeti (Fig. 24).

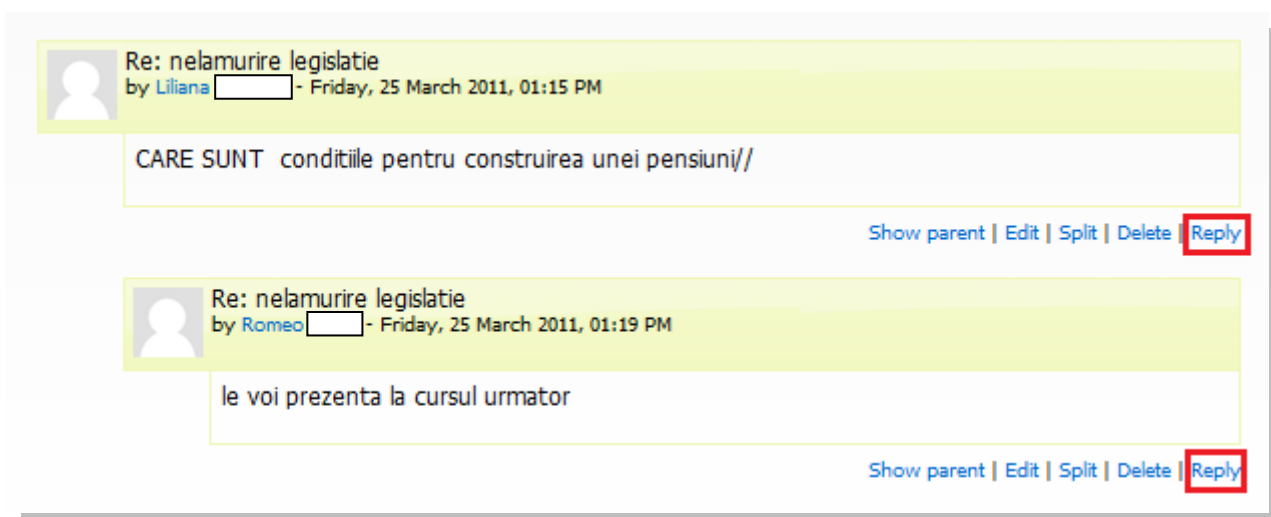


Fig. 24. Folosirea butonului “*Reply*” pentru a raspunde unui subiect

### 3.2. Sistemul de Chat

Sistemul de Chat constituie un mod de comunicare sincron, ce permite comunicarea in timp real intre persoanele inregistrate (aflate in sesiunea de lucru) pe platforma Moodle.

Pentru crearea unei sesiuni de chat:

- Se selecteaza “**Chat**” din meniul de activitati in sectia dedicata cursului unde se doreste adaugarea sesiunii de chat.
- In pagina care apare, se alege modul in care poate fi introdus textul si optiunile generale despre chat.
- Click pe butonul “**Save Changes**”.



UNIVERSITATEA DE ȘTIINȚE AGRONOMICE ȘI MEDICINĂ VETERINARĂ – BUCUREȘTI  
DEPARTAMENTUL DE ÎNVĂȚĂMÂNT LA DISTANȚĂ  
ȘI ÎNVĂȚĂMÂNT CU FRECVENȚĂ REDUSĂ

Pentru a se înregistra și a putea vorbi cu ceilalți utilizatori online în acel moment din cadrul cursului, trebuie să se dea click pe “**Click here to enter chat now**” (Fig. 39).

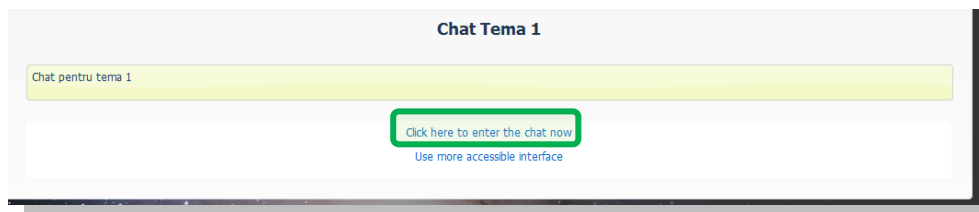


Fig. 25. Accesarea sistemului de Chat

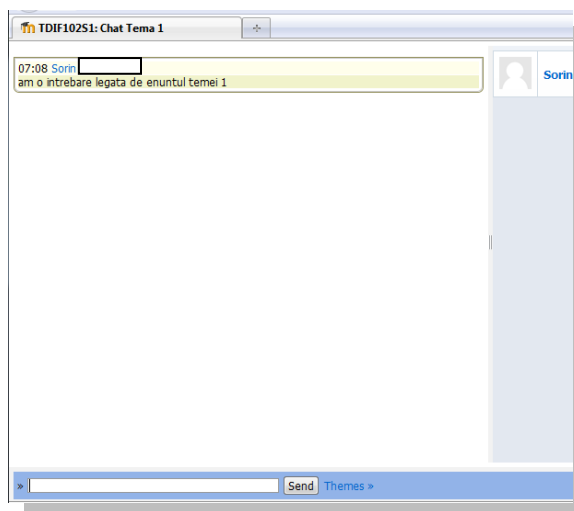


Fig. 26. Exemplu de fereastra de Chat

### 3.3. Sistemul de mesagerie

Mesageria reprezintă un mod de comunicare privat între student și profesor, între 2 studenți sau între 2 profesori. Spre deosebire de forum-uri și chat, sistemul de mesagerie internă al platformei nu depinde de înregistrarea la un anumit curs. Utilizatorii de la nivelul întregii platforme își pot trimite reciproc mesaje, chiar dacă nu sunt înscrși la același curs.

Pentru a trimite un mesaj, se vor parcurge următorii pași:

**Pas 1:** Se deschide fereastra “**Messages**”.

**Pas 2:** Se caută persoana careia se dorește să se trimită mesajul.

**Pas 3:** Se scrie conținutul mesajului, după care se dă click pe “**Send message**”.

Alte funcționalități oferite utilizatorilor: citirea tuturor mesajelor, trimiterea unui mesaj la mai mulți utilizatori.



#### 4. Calitatea procesului de învățământ

Absența profesorilor cu sarcini didactice din lista de e-mailuri a formației de studiu din care faceți parte, va fi semnalată prin e-mail responsabilului de specializare, cu precizarea disciplinei și a datelor personale de identificare (nume, prenume, specializare, an de studiu).

Un alt aspect important îl reprezintă completarea chestionarelor anonime de feedback structurat (conținut materiale educaționale, calitate proces de învățământ, sugestii și observații), disponibile fiecărui student și pentru fiecare materie în parte, la finalul semestrului.

Completarea acestor formulare ajută la îmbunătățirea calității platformei educaționale.

Orice sesizare, problemă sau sugestie, se va trimite electronic, folosind adresele de contact de mai jos sau direct la secretariat.

#### 5. Adrese de contact

- Secretariatul specializării – [secretariat@usamvb-did.ro](mailto:secretariat@usamvb-did.ro).
- Responsabilul de specializare – adresa e-mail disponibilă în pagina personală din platformă.
- Alte cadre didactice ce deservește procesul de învățământ – adresele e-mail disponibile pe paginile personale din platformă.
- Studenți – adrese e-mail disponibile adresele e-mail disponibile pe paginile personale din platformă;
- Administrator platformă electronică pentru IDIFR – [tehnice@usamvb-did.ro](mailto:tehnice@usamvb-did.ro)
- Pentru orice altă problemă, inclusiv recuperarea datelor de acces pe platformă – [usamvbidid@gmail.com](mailto:usamvbidid@gmail.com)